

Rohrrino

WÄRMESCHUTZ- DÄMMROHR- SYSTEM

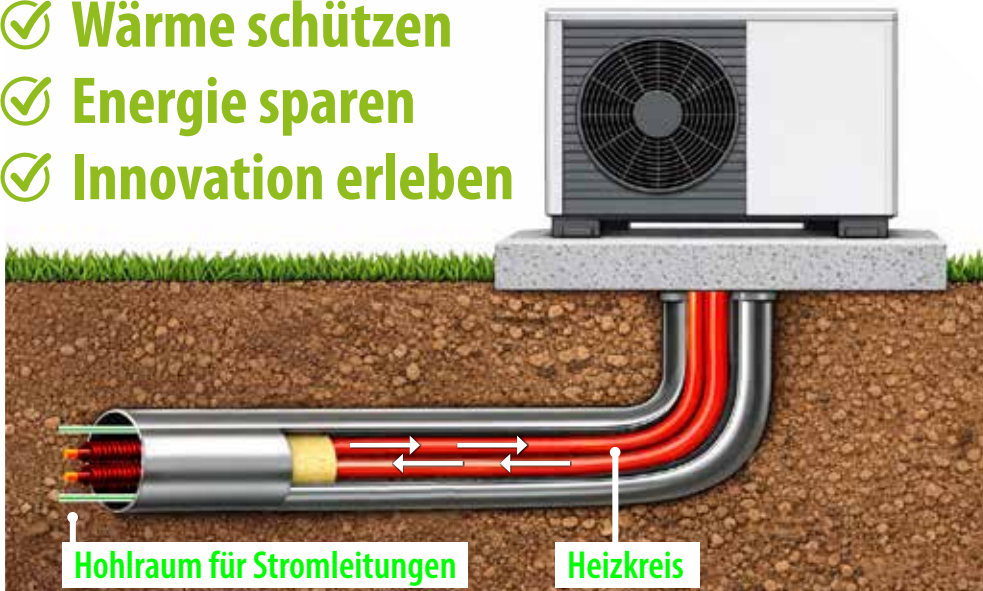
für Heizungsleitungen
Inkl. Hohlraum für Stromleitungen

Unsere Produktneuheit
für die Wärmepumpe nach GEG

Montageanleitung



- ✓ Wärme schützen
- ✓ Energie sparen
- ✓ Innovation erleben



Rohrrino
by Schornsteintechnik Neumarkt GmbH



NEU:
KLAPPBARE VERSION
Ermöglicht GEG-konforme
Nachrüstung der Wärmeisolierung.

MONTAGEANLEITUNG

ROHRRINO WÄRMESCHUTZDÄMMROHRSYSTEM

1. Allgemeine Hinweise

Mit dem patentierten Rohrrino Wärmeschutzrohrsystem wird sichergestellt, dass eine Montage gemäß den Anforderungen des Gebäudeenergiegesetzes (GEG) erfolgen kann.

Das Wärmeschutzrohrsystem ist für den Einsatz im Außenbereich vorgesehen und kann ohne zusätzliche Dichtungen verwendet werden.

2. Rohrdimensionen und Einsatzbereiche

Der einzubauende Rohrdurchmesser ist wie folgt zu wählen:

Doppelrohr:

- Innenrohrleitungen 2 x 50 mm, Außendurchmesser 260 mm, geeignet für Innenrohrdurchmesser bis 28 mm / 1", Hohlraum für Kabelführung 2 x 25 mm

Einfachrohre:

- Innenrohrleitung 1 x 60 mm, Außendurchmesser 180 mm, geeignet für Innenrohrdurchmesser bis 33 mm / 1¼", Hohlraum für Kabelführung 2 x 32 mm
- Innenrohr 1 x 80 mm, Außendurchmesser 280 mm, geeignet für Innenrohrdurchmesser bis 54 mm / 2", Hohlraum für Kabelführung 2 x 32 mm

ALLGEMEIN



GESCHLOSSENE AUSFÜHRUNG

1. Ausrichtung und Kürzung der Rohre

- Die Muffenseite des Edelstahlrohres ist stets in Richtung Keller bzw. Hauswand auszurichten.
- Das Edelstahlrohr kann auf der glatten Seite gekürzt werden. Hierzu sind alle Komponenten (Außen-/Innenrohre, Styropor) auszubauen und nach dem Kürzen wieder einzubauen.
- Die Muffenseite ist weiterhin zu verwenden; dabei ist eine Einstecktiefe von 60 mm zu berücksichtigen.

Zu unseren Montagevideo



<https://wonderl.ink/@rohrino-montagevideos>



Schornsteintechnik Neumarkt GmbH

📍 Mussinanstraße 63, D-92318 Neumarkt

☎ (+49) 09181 / 26533-0

📠 (+49) 09181 / 26533-30

✉ info@rohrino.de

🌐 www.rohrrino.de



Rohrrino
by Schornsteintechnik Neumarkt GmbH

MONTAGEANLEITUNG

ROHRRINO GESCHLOSSENE AUSFÜHRUNG

2. Verlegung des Rohrsystems: unter- / oberirdisch

Das Rohrsystem kann sowohl oberirdisch als auch unterirdisch verlegt werden. Dabei ist darauf zu achten, dass:

- das Rohr nicht im stehenden Wasser liegt.
- die Verlegung nach Möglichkeit mit einem leichten Gefälle erfolgen sollte.
- das Rohrsystem so zu montieren ist, dass ein Durchknicken ausgeschlossen ist.
- alle Verbindungen können zusätzlich mit dem mitgelieferten Dichtband fachgerecht abgedichtet werden.

3. Oberirdische Montage

- Die Montage kann waagrecht oder senkrecht an der Hauswand erfolgen.
- Die Rohre werden gesteckt und in Abständen von ca. 3 m mit geeigneten Wandhaltern befestigt.
- Beim Einziehen der Innenrohre ist zu beachten, dass Versatzbögen die Montage erschweren können. In diesen Fällen empfiehlt sich eine Montage in mehreren Abschnitten.
- Bei einer Montage ohne Bögen sind Strecken von bis zu 20 m und mehr problemlos realisierbar.
- Die jeweils geltenden technischen Regelwerke sind zu beachten.

4. Montage im erdberührten Bereich

- Im erdberührten Bereich ist eine geeignete Wandöffnung bzw. Ringraumdichtung zu verwenden und nach dem Einbau auf Dichtheit zu prüfen.
- Grundsätzlich ist zwischen Einbau in drückendem und nicht drückendem Wasser zu unterscheiden.
- Der 30 mm starke Dichteinsatz ist nicht für drückendes Wasser geeignet.
- Alle Rohrelemente sind an jedem Stoß mit EPDM- bzw. Butyldichtband sowie einem Klemmband abzudichten.
- Der Untergrund muss fest und tragfähig sein. Das Rohrsystem ist bedingt belastbar und bis zu einer Flächenbelastung von 130kg ausgelegt.



Oberirdisch



Unterirdisch



Schornsteintechnik Neumarkt GmbH

📍 Mussinanstraße 63, D-92318 Neumarkt

☎ (+49) 09181 / 26533-0

🏠 (+49) 09181 / 26533-30

✉ info@rohrрино.de

🌐 www.rohrrino.de



Rohrrino

by Schornsteintechnik Neumarkt GmbH

MONTAGEANLEITUNG

ROHRRINO GESCHLOSSENE AUSFÜHRUNG

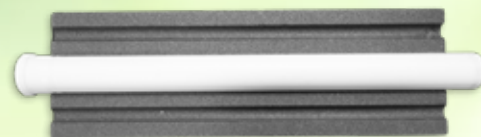
5. Abschlussarbeiten

- Nach der Montage sind sämtliche Gebäudeöffnungen dicht und fachgerecht zu verschließen.
- Am Schutzrohr sind die passenden Endstücke bzw. Deckel (auf der Sicken-/Muffenseite mit Isolierkern) zu montieren.
- Alle Rohröffnungen sind beidseitig mit geeigneter Dichtmasse sauber und dauerhaft abzudichten.
- Sichtbare Hausabdichtungen können durch eine Außenabdichtung sowie die passende Wandblende und einen Wandanschlusskragen ergänzt werden.
- Bei späterem Verputzen der Wand ist eine Vlies-Butyl-Dichtung zu verwenden, da diese für überputzbare Oberflächen geeignet ist.
- Das zugehörige technische Datenblatt ist zu beachten.



6. Technische Hinweise

- Die Dämmstärke des Rohrrino Wärmeschutzrohrsystems ist auf eine Wärmeleitfähigkeit von $0,035 \text{ W}/(\text{m}\cdot\text{K})$ ausgelegt.
- Das System gewährleistet eine zuverlässige und normgerechte Dämmung gemäß den Anforderungen des Gebäudeenergiegesetzes (GEG), insbesondere gemäß Anlage 8 sowie §§ 69, 70 und 71.
- Die Eignung ist abhängig von der jeweiligen Einbausituation und im Einzelfall zu prüfen.
- Es gelten grundsätzlich stets die aktuellen Richtlinien des Gebäudeenergiegesetzes.



7. Hinweise zu vereinfachter Montage

- Schmieren Sie zur leichteren Montage die Innenrohre an den Enden vor dem Zusammenstecken großzügig mit geeignetem Gleitmittel ein.
- Ziehen Sie Schutzhandschuhe an, um Verletzungen zu vermeiden.



Schornsteintechnik Neumarkt GmbH

📍 Mussinanstraße 63, D-92318 Neumarkt

☎ (+49) 09181 / 26533-0

📠 (+49) 09181 / 26533-30

✉ info@rohrrino.de

🌐 www.rohrrino.de



Rohrrino
by Schornsteintechnik Neumarkt GmbH

MONTAGEANLEITUNG

ROHRRINO KLAPPBARE AUSFÜHRUNG

Das Rohrsystem ist für die Verlegung sowohl oberirdisch an der Fassade als auch im erdverlegten Bereich konzipiert. Die Montage muss grundsätzlich fachgerecht und unter Beachtung der geltenden technischen Vorschriften erfolgen.

1. Allgemeine Anforderungen

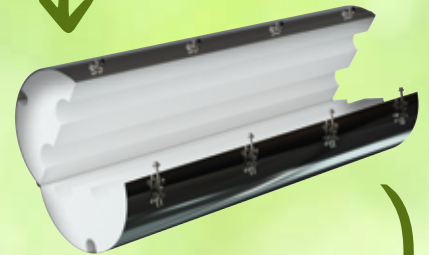
- Die Installation kann waagrecht (horizontal) oder senkrecht (vertikal) an der Hauswand erfolgen. Sämtliche Rohrleitungen sind so zu planen und zu montieren, dass sie:
 - spannungsfrei verlegt sind
 - mechanische Beschädigungen vermieden werden
 - ein Durchknicken oder Verformen ausgeschlossen ist
- Das Rohrsystem darf individuell gekürzt werden, wobei saubere Schnittkanten und eine fachgerechte Nachbearbeitung (Entgraten, Reinigen) sicherzustellen sind.
- Die Einhaltung aller geltenden Normen, Vorschriften und technischen Regelwerke ist zwingend erforderlich.

2. Anforderungen an den Untergrund

- Der Untergrund muss:
 - Tragfähig, stabil, und dauerhaft belastbar sein
- Punkt- und Linienlasten sind zu vermeiden.
- Das Rohrsystem ist bedingt belastbar und für eine Belastung von bis zu 100 kg ausgelegt, jedoch nur bei fachgerechter Verlegung und geeigneter Montage.

3. Erdverlegung und Feuchtigkeitsschutz

- Im erdberührten Bereich ist sicherzustellen, dass:
 - das Rohrsystem in trockenem Boden verlegt wird
 - keine dauerhafte Feuchtigkeitseinwirkung erfolgt
 - sich kein stehendes Wasser um oder unter dem Rohr bilden kann
- Bei der Durchführung durch Wände oder Bauwerke ist eine geeignete Wand-einführung oder Ringraumdichtung einzusetzen.
- Nach der Montage ist die Dichtigkeit der Durchführung unbedingt zu prüfen (z. B. Sichtprüfung oder Druckprüfung je nach System).



Schornsteintechnik Neumarkt GmbH

📍 Mussinanstraße 63, D-92318 Neumarkt

☎️ (+49) 09181 / 26533-0

🏠 (+49) 09181 / 26533-30

✉️ info@rohrrino.de

🌐 www.rohrrino.de



Rohrrino

by Schornsteintechnik Neumarkt GmbH

MONTAGEANLEITUNG

ROHRRINO KLAPPBARE AUSFÜHRUNG

4. Unterscheidung Wasserbelastung

- Es ist zwingend zu unterscheiden zwischen:
 - nicht drückendem Wasser (z. B. Bodenfeuchte)
 - drückendem Wasser (z. B. Grundwasser, stauendes Wasser)
- Das System ist nicht für drückendes Wasser geeignet.

5. Abdichtung der Rohrverbindungen

- Alle Rohrverbindungen müssen fachgerecht und dauerhaft dicht ausgeführt werden.
- Vorgehensweise:
 1. Rohre bündig und spannungsfrei aneinanderpressen
 2. Die Isolierung im Versatz anordnen (zur Vermeidung von Kältebrücken und Undichtigkeiten)
 - 3 a) Stoßstellen mit EPDM- / Butyldichtband unterirdisch vollständig umwickeln
 - 3 b) Oberirdische Stoßverbindungen mit Aluklebeband abdichten
 4. Anschließend mit einem Klemmband mechanisch sichern und verspannen
- Es ist sicherzustellen, dass:
 - keine offenen Stellen verbleiben
 - die Abdichtung lückenlos und gleichmäßig ausgeführt ist

6. Verlegung mit Gefälle

- Die Rohrverlegung sollte möglichst mit einem leichten, kontinuierlichen Gefälle erfolgen.
- Vorteile:
 - Vermeidung von Wasseransammlungen
 - Unterstützung des natürlichen Ablaufs
 - Reduzierung von Druckbelastungen

7. Wandmontage

- Bei der Montage an der Hauswand sind geeignete Systemwandhalter zu verwenden.
 - Der maximale Abstand zwischen den Wandhaltern beträgt: 3 Meter
- Die Befestigung muss:
 - Stabil, spannungsfrei und auf den Untergrund abgestimmt erfolgen.

Zu unseren Montagevideos



<https://wonderl.ink/@rohrrino-montagevideos>



Schornsteintechnik Neumarkt GmbH

📍 Mussinanstraße 63, D-92318 Neumarkt

☎ (+49) 09181 / 26533-0

🏠 (+49) 09181 / 26533-30

✉ info@rohrrino.de

🌐 www.rohrrino.de



Rohrrino
by Schornsteintechnik Neumarkt GmbH

MONTAGEANLEITUNG

ROHRRINO KLAPPBARE AUSFÜHRUNG

8. Montage des klappbaren Schutzrohres

- Das Schutzrohr wird nach der Verlegung der Medium Leitung abschnittsweise montiert.
- Wandabstand muss beachtet werden, um die Isolierung nachträglich anbringen zu können.
- Dabei ist besonders zu beachten:
 - Die Isolierung wird im Versatz eingebaut, um eine durchgehende Dichtheit zu gewährleisten.
- Alle Übergänge sind sorgfältig abzudichten & mechanisch zu sichern.
- Auch hier sind Dichtband und Klemmband konsequent zu verwenden.
- Eventuell entstehende Öffnungen, Fugen oder Übergänge sind:
 - fachgerecht zu verschließen.
 - dauerhaft gegen Feuchtigkeit zu sichern.

9. Dichtheitsprüfung

- Nach der vollständigen Installation sind alle Verbindungen, Wanddurchführungen und Abdichtungen auf Dichtheit zu prüfen.
- Die Prüfung ist gemäß den geltenden Vorschriften durchzuführen (z. B. Sichtprüfung, Druckprüfung oder andere normgerechte Verfahren).
- Empfohlen wird unsere Dichtpaste, um die Gasdichtigkeit zu gewährleisten.



Schornsteintechnik Neumarkt GmbH

📍 Mussinanstraße 63, D-92318 Neumarkt

☎ (+49) 09181 / 26533-0

📠 (+49) 09181 / 26533-30

✉ info@rohrrino.de

🌐 www.rohrrino.de



Rohrrino
by Schornsteintechnik Neumarkt GmbH

GUT ZU WISSEN



Benötige ich einen Potentialausgleich Wärmepumpe + Schutzrohr?

Ein Rohr wie „Rohrrino“ für Wärmepumpenleitungen:

- verläuft typischerweise **außen am Gebäude**
- enthält **Leitungen (Kältemittel, Strom, Steuerleitungen)**
- kann im Fehlerfall **indirekt Spannung annehmen** (z. B. beschädigte Isolation)
- stellt eine **leitfähige Verbindung nach außen** dar

Damit fällt es unter die Regeln für **fremde leitfähige Teile**, die laut **DIN VDE 0100** in den **Potentialausgleich** einzubeziehen sind.

WAS KONKRET ZU TUN IST:

- Anschluss an den **Hauptpotentialausgleich (PAS)**
- Meist mit einem **Erdungsleiter (z. B. 6 mm² Cu,**
- je nach Ausführung/Norm)**
- Verbindung möglichst **dauerhaft leitfähig** (keine lackierten/isolierten Kontaktstellen)

WICHTIGE EINSCHRÄNKUNG:

In der Praxis wird **fast immer ein Anschluss empfohlen**, weil das Risiko sonst schwer sicher auszuschließen ist.



Kurzfasit

Bei einem **metallischen Schutzrohr für Wärmepumpenleitungen außen am Gebäude: lieber erden / in den Potentialausgleich einbinden.**

Empfehlung: Genaue Auskunft ist bei dem jeweiligen Elektrofachbetrieb einzuholen.



Schornsteintechnik Neumarkt GmbH

📍 Mussinanstraße 63, D-92318 Neumarkt

☎ (+49) 09181 / 26533-0

📠 (+49) 09181 / 26533-30

✉ info@rohrrino.de

🌐 www.rohrrino.de



Rohrrino
by Schornsteintechnik Neumarkt GmbH